



Inhalt

1. Einführung
2. Systemanforderungen
3. Spiel vorbereiten
4. Spielablauf
5. Spiel speichern und laden
6. Grafikoptionen
7. Tastenbelegung

1. Einführung

3D – Schach ist ein freies Schachprogramm mit 3D – Grafik unter Verwendung von OpenGL. Das Programm ist Freeware und darf in jeder Form kopiert und vervielfacht werden.

2. Systemanforderungen

- Computer
 - ab 500Mhz 128MB Ram
 - 3D – Graphikkarte mit OpenGL Unterstützung
 - Für Netzwerkspiel eine Netzwerkkarte
- Windows XP, DirectX 9 installiert

3. Spiel vorbereiten

Nach dem Programmstart erscheint ein Dialogfeld, in dem der Spielmodus und der Schwierigkeitsgrad eingestellt werden kann. Um ein neues Spiel zu starten, klicken Sie

auf „Neues Spiel starten“ und um ein zuvor geladenes Spiel fortzusetzen, klicken Sie auf „Spiel fortsetzen“. (Siehe auch Spiel speichern und laden)
Zusätzlich gibt es noch einen Button „Grafikoptionen“ (Siehe unten) und einen Button „Info“ über den die Tastenbelegung abgefragt werden kann.



Spielmodi

Das Programm unterstützt im Allgemeinen drei Spielmodi:

- Mensch – Mensch
- Mensch – Computer
- Netzwerkspiel

Mensch – Mensch

Das Standardspiel in dem zwei Personen auf einem Computer gegeneinander spielen.

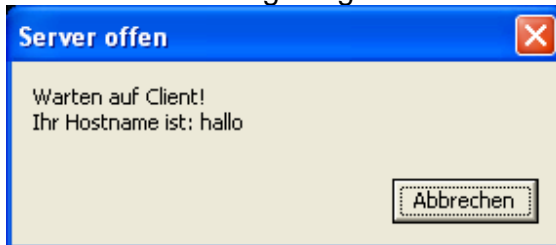
Mensch – Computer

Ist ein Spiel gegen einen Computergegner, wobei im Modus „Mensch – Computer“ der Computer schwarz spielt und im Modus „Computer – Mensch“ der Computer weiß spielt. Weiters kann in diesem Modus der Schwierigkeitsgrad des Computergegners in vier Stufen ausgewählt werden.

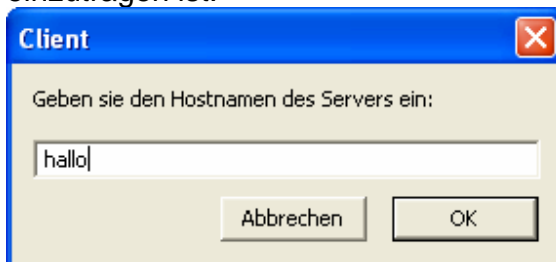
Netzwerkspiel

Beim Netzwerkspiel spielen zwei Personen über eine Netzwerkverbindung gegeneinander. Wobei einer das Netzwerkspiel starten muss (Server), und der andere daran teilnimmt (Client).

Der Server wählt „Netzwerkspiel starten“ und klickt dann auf „Neues Spiel starten“ bzw. auf „Spiel fortsetzen“. Daraufhin erscheint ein Dialogfeld in dem der Hostnamen angezeigt wird.



Dann wählt der Client „Netzwerkspiel teilnehmen“ und klickt auf „Neues Spiel starten“. Dann erscheint ein Dialogfeld in dem der Hostname des Servers einzutragen ist.



Nachdem dieser mit dem „OK“ Button bestätigt wurde, sollte das Spiel auf beiden Computern starten. Zu beachten ist, dass einige Firewalls so eine Netzwerkverbindung verbieten. Überprüfen sie gegebenenfalls ihre Firewallinstellungen.

4. Spielablauf

Nachdem das Spiel gestartet wurde, erscheint ein 3D – Fenster, wo man das Spielfeld mit den Figuren sieht. Die Figuren können mit der Maus bewegt werden. Dem Mauszeiger entspricht ein grün bzw. rot eingefärbtes Feld des Spielfeldes. Kann die Figur bewegt werden, erscheint das Feld grün ansonsten rot. Um nun die Figur zu ziehen, drücken Sie die linke Maustaste, halten Sie die Taste gedrückt, bewegen Sie die Figur zum Zielfeld und lassen die Maustaste los. Felder, auf die die Figur ziehen kann erscheinen hier wieder grün und Felder die unerreichbar sind rot. Wird die Maustaste auf einem roten Feld losgelassen springt die Figur wieder zum Ausgangsfeld und der Zug muss wiederholt werden.

In der linken oberen Ecke werden Informationen über den aktuellen Spielzustand, wie z.B. wer gerade am Zug ist oder ob ein König im Schach steht, angezeigt.

Während des Spieles kann mit der Rückstelttaste der letzte Zug zurückgenommen werden. Mit der Leertaste kann dieser Zug wieder hergestellt werden. Diese Option ist im Netzwerkspiel deaktiviert. Während des Spieles kann das Spielfeld beliebig bewegt werden. Genauere Informationen finden Sie in der Tastenbelegung.

5. Spiel speichern und laden

Um ein Spiel zu speichern drücken Sie in der 3D-Ansicht zunächst ESC um zum Startdialog zurückzukommen. Dort klicken Sie auf „Spiel speichern“, geben einen Dateinamen ein und bestätigen diesen mit „OK“.

Um ein Spiel zu laden, klicken Sie im Startdialog auf „Spiel laden“, wählen die gewünschte Datei aus, und bestätigen diese mit „OK“. Um nun das geladene Spiel fortzusetzen klicken auf „Spiel fortsetzen“.

Beim Beenden des Spieles wird dieses automatisch in der Datei „lastgame.chf“ gespeichert.

6. Grafikoptionen

In diesen Dialog können Sie die Grafikoptionen anpassen. Sie erhalten am unteren Rand des Dialogs eine genaue Beschreibung über die einzelnen Optionen wenn Sie diese auswählen.



7. Tastenbelegung

ESC	Spiel beenden
Pfeiltasten	Oben: Spielfeld nach hinten kippen Unten: Spielfeld nach vorne kippen Rechts: Spielfeld nach rechts drehen Links: Spielfeld nach links drehen
Bildauf	Spielfeld zentrieren, weiß spielt von unten nach oben
Bildab	Spielfeld zentrieren, schwarz spielt von unten nach oben
Rückstelltaste	Letzten Zug zurücknehmen
Leertaste	Letzten zurückgenommenen Zug wiederherstellen